

القطاع الثالث وتأثيره على المجالات الحضرية: حالة المدينة الجديدة على منجلي قسنطينة

The third sector and its impact on urban areas: the case of the new city Ali Mendjeli of Constantine

تاريخ الاستلام : 2021/05/23 ؛ تاريخ القبول : 2021/05/29

ملخص

المدينة الجديدة على منجلي مجال مستقل وظيفيا و عمرانيا عن المدينة الام قسنطينة تبرز استقلالية المدينة الجديدة في أهمية وتركز القطاع الثالث بها لما يمثلها هذا القطاع من أهمية قصوى في التأثير على الديناميكية الحضرية بها يتنوع القطاع الاقتصادي الثالث بالمدينة الجديدة على منجلي ما بين الخدمات البسيطة إلى ما يعرف بالخدمات الراقية، هذه الأخيرة والتي يتمحور حولها موضوع الدراسة مرتبطة ارتباطا مباشرا بوجود تجهيزات مهيكلة من حيث طبيعة ونوع ودرجة الخدمة مما سمح بتحديد مختلف الوحدات الجوارية ذات الأهمية الكبرى في هذا القطاع لنصل إلى تحديد وتوزيع مجالات القطاع الثالث الراقى بالمدينة الجديدة على منجلي مع إعطاء مميزات وخصوصيات كل مجال حيث يمكن اعتبار المدينة الجديدة على منجلي مدينة ذات طابع جامعي نتيجة لتوفر هياكل جامعية كبرى بها وفي نفس الوقت ذات طابع صحي لاحتوائها على هياكل وأنشطة صحية ذات تأثير مباشر على المجالات المحيطة بها أو المجاورة له.

الكلمات المفتاحية: المدينة الجديدة على منجلي - القطاع الثالث - القطاع الثالث الراقى-قطاع النشاطات -الجامعة - الصحة -مجالات القطاع الثالث الراقى.

* عبد الوهاب فاضل

معهد تسيير التقنيات الحضرية،
جامعة صالح بوبنيدر قسنطينة 3،
الجزائر.

Abstract

The new city Ali Mendjeli is a functionally independent territory from the mother city Constantine. This is due to the importance and concentration of the tertiary sector, which has had a great influence on its urban dynamics.

The economic sector of the new town includes simple commercial activities as well as high-end or superior shops. These latter - the focus of our study - are directly linked to the presence of equipment that has structured business activities in nature, type and hierarchy.

The location of these commercial activities by specifying and showing the peculiarities of each, gave rise to neighborhood units of great importance or enhanced certain units over others.

The new town can be considered a university town according to its university structures as well as a health town with a large number of facilities and activities in the health sector. These essentially university facilities and

Keywords: The new city, Ali Manjali - the third sector - the high-end third sector - the activities sector - the university - health - the areas of the high-end third sector.

Résumé

La ville nouvelle Ali Mendjeli est un territoire fonctionnellement indépendant de la ville mère Constantine. Ceci est dû à l'importance et la concentration du secteur tertiaire, qui a eu une grande influence sur sa dynamique urbaine.

Le secteur économique de la ville nouvelle comprend des activités commerciales simples ainsi que des commerces haute gamme ou supérieurs. Ces derniers -centre d'intérêt de notre étude- sont directement liés à la présence d'équipements qui ont structuré les activités commerciales en nature, type et hiérarchie.

La localisation de ces activités commerciales en précisant et montrant les particularités de chacune, a donné lieu à des unités de voisinage de grande importance ou a mis en valeur certaines unités par rapport aux autres.

La ville nouvelle peut être considérée une ville universitaire selon ce qu'elle possède comme structures universitaires ainsi qu'une ville sanitaire dotée d'un nombre important d'équipements et activités dans le secteur de santé. Ces équipements essentiellement universitaires et .

Mots clés: La ville nouvelle, Ali Manjali - le tiers secteur - le tiers secteur haut de gamme - le secteur des activités - l'université - la santé - les domaines du tiers secteur haut de gamme..

* Corresponding author, e-mail: Fadel.abdelouahab@univ-constantine3.dz

مقدمة (الإطار العام للدراسة)

الخدمات تعتبر فرعا اقتصاديا يدخل ضمن القطاع الثالث من الاقتصاد الوطني إلا أن هذه الخدمات تختلف حسب طبيعة عرضها استغلالها تسويقها و ممارستها مما يجعل من الأنشطة البسيطة إلى الراقية

هذه الأخيرة أو ما يعرف بالقطاع الثالث الراقي هي فرع اقتصادي يتطلب ممارسته حدا أدنى من الكفاءات و المهارات المساعدة على الممارسة كما يستلزم درجة معينة من الجودة من أجل تسويقه مما يجعله ينحصر في بعض الأنشطة الاقتصادية و المهن مثل : التأمينات ، البنوك ، الصحة ، المؤسسات المالية ، الصحة ، القضاء ، التعليم العالي و البحث العلمي ، المقدرات الاجتماعية لمختلف الشركات و المجمعات التجارية الكبرى ... الخ

القطاع الثالث الراقي عنصر أساسي في تطوير سوق العمل بمختلف الكفاءات و المهارات إذ يسمح لها بالاندماج في المجال المهني و تفاعلها مع مختلف القطاعات الأخرى كون أغلب الأنشطة هي نشاطات ذات بعد تجاري يخلق نوعا من الديناميكية المجالية التجمعات و المراكز الحضرية مما يعطيها بعدا اقتصاديا و مجاليا يتفاعل مع باقي المجالات الأخرى سواء كانت محيطية أو متباعدة لكنها مرتبطة وظيفيا فيما بينها .

حدود الدراسة:

المدينة الجديدة علي منجلي و رغم مراحل تطورها المختلفة من نمو سكاني و توسع مجالي مع كل الانتقادات الموجهة إليها كنسيج حضري و بالعديد من الدراسات بمختلف التخصصات إلا أنها عرفت ديناميكية مجالية و وظيفية نتيجة لتركز العديد من الأنشطة التجارية بها مع توفرها على الكثير من عوامل الاستقطاب الغير مباشرة و الغير مبرمجة كونها عرفت جذبا كبيرا للعديد من الأنشطة التجارية بمختلف نشاطاتها قاعدية كانت أم خدمية مما أدى إلى بروز القطاع الثالث كقطاع اقتصادي أساسي مهكل لمختلف مكونات المدينة الجديدة علي منجلي و مؤثر على التنظيم المجالي لها رغم كونها تابعة إداريا لبلدية الخروب إلا أنها تعرف ارتباطا وظيفيا بكل من المدينة الأم قسنطينة و باقي المجالات الأخرى .

هذا الارتباط جعل المدينة الجديدة علي منجلي مستقلة مجاليا مستقطبة وظيفيا مما دفعنا الى طرح التساؤلات التالية :

- ما هو ثقل و تأثير القطاع الثالث الراقي في التنظيم المجالي للمدينة الجديدة علي منجلي ؟
- ما هو تأثير تجهيزات القطاع الثالث الراقي على التنظيم الوظيفي للمدينة الجديدة علي منجلي ؟
- ماهي العلاقة بين نشاطات القطاع الثالث الراقي و مختلف الفاعلين الأساسيين له بالمدينة الجديدة علي منجلي ؟

فرضيات الدراسة :

- لمعالجة الإشكالية المطروحة تم وضع مجموعة من الفرضيات الأساسية وهي:
- 1- المدينة الجديدة علي منجلي هي مجال سمح بنشأة القطاع الثالث و منحة أهمية كبرى.
 - 2- المدينة الجديدة علي منجلي هي مجال مستقطب و مستقبل لمختلف أنشطة القطاع الثالث التي حاولت التمرکز بها انطلاقا من باقي المجالات الأخرى.

أهداف الدراسة :

يدخل هذا البحث ضمن إطار عام هو التهيئة العمرانية من جهة و علم الاقتصاد الحضري من جهة أخرى

كونه يعتبر من المحاولات القليلة التي تتطرق إلى دراسة المدينة الجديدة على منجلي كمجال حضري من منظور اقتصادي يعكس الديناميكية العمرانية و الوظيفة التي عرفتها مما يسمح بالوصول إلى تشخيص مبني على مقاربة مجالية للقطاع الاقتصادي الثالث من أجل :

- إعادة بعث و تطوير مختلف دراسات الاقتصاد الحضري للمدن الجزائرية .

- تشخيص حقيقي يعكس الواقع المجالي من مفهوم اقتصادي لخلق مجالات متنافسة داخل المدينة الجزائرية .

منهج الدراسة :

تعتمد هذه الدراسة بالأساس على مقاربة مجالية لمختلف المعطيات الاقتصادية مما يحتم الاعتماد على مجموعة من المناهج تسمح بالوصول إلى الأهداف المنتظرة منها :

- المنهج الوصفي : تم فيه التطرق الى تحليل كل الأنشطة التجارية المصنفة ضمن القطاع الثالث من اجل وضع تصور مجالي يعكس واقع هذا القطاع بالمدينة الجديدة على منجلي .

- المنهج الكمي : تم فيه الاعتماد على كل المعطيات الإحصائية الرسمية من مختلف المصادر و الوثائق مع تأكيدها ، نقدها و مقارنتها بالنتائج المتحصل عليها من العمل و التحقيقات الميدانية التي تعتبر أكثر فعالية و مصداقية لتشخيص الوضعية الحقيقية لهذا النشاط الاقتصادي بالمدينة الجديدة على منجلي .

الدراسة التطبيقية :

1- المدينة الجديدة على منجلي

1-1 التنظيم المجالي: تتوزع المدينة الجديدة على منجلي عبر خمسة أحياء بجموع 20 وحدة جوارية¹ إضافة إلى توسعة الوحدة الجوارية 05 ، توسعة الوحدة الجوارية 20 و التوسعة الغربية مع وجود منطقة للنشاطات المتعددة

جدول رقم 01: المدينة الجديدة على منجلي – التنظيم المجالي -

المساحة (هكتار)	الوحدات الجوارية	الحي
261	04-03-02-01	01
257	08-07-06-05 05	02
237	12-11-10-09	03
248	16-15-14-13	04
403	20-19-18-17 20	05
120	/	منطقة النشاطات المتعددة
1526	/	المجموع

المصدر : تحليل المعطيات الإحصائية للمؤسسة الحضرية للتسيير المدينة الجديدة على منجلي

¹ المؤسسة الحضرية للتسيير المدينة الجديدة على منجلي 2018

تجدر الإشارة أيضا أن مجال المدينة عرف توسعا ملحوظا بعد مراجعة المخطط التوجيهي للتهيئة و التعمير للتجمع القسنطيني و ذلك بزيادة كل من² :

- التوسعة الغربية ب 384 هكتار.
- التوسعة الجنوبية ب 287 هكتار.
- إنشاء المدينة الجامعية (جامعة صالح بوبنيدر قسنطينة 3) بمساحة 170 هكتار .
- ليصل مجموع المساحة الحقيقية للمدينة الجديدة علي منجلي إلى 2341 هكتار .

1-2 التسيير الإداري للمدينة الجديدة علي منجلي:

تقوم المؤسسة العمومية ذات الطابع الصناعي و التجاري لتهيئة مدن عين نحاس و المدينة الجديدة علي منجلي على التسيير الإداري لها بموجب المرسوم التنفيذي رقم 14-118 المؤرخ في 24 مارس 2014

كأداة للسلطات العمومية من أجل السهر على مختلف عمليات التهيئة و متابعة المشاريع المبرمجة مع وضع مخطط التهيئة لهما و التنسيق بين مختلف الفاعلين الأساسيين في إنشاء و تسيير مدينة علي منجلي³

1-3 الحجم الديموغرافي للمدينة الجديدة علي منجلي:

من أجل إبراز أهمية الثقل السكاني للمدينة الجديدة علي منجلي وجبت المقارنة بين مختلف الأحجام السكانية بين كل من المدينة الأم و البلدية التابعة لها على اعتبار المدينة الجديدة هي الوعاء المستقبل للفائض السكاني لمدينة قسنطينة من الناحية الديموغرافية و كونها تابعة إداريا لبلدية الخروب .

جدول رقم 02: المدينة الجديدة علي منجلي – التنظيم ألمجالي -

البلدية	معدل النمو	عدد السكان 2014	النسبة المئوية %
قسنطينة	-0.70	429869	48
حامة بوزيان	3.30	97147	11
ديوش مراد	3.10	53987	6
عين سمارة	4.30	47630	5
الخروب	7.30	273232	30
المجموع	/	901866	100

المصدر : تحليل المعطيات الإحصائية للمؤسسة الحضرية للتسيير المدينة الجديدة علي منجلي

من خلال الجدول رقم 02 يتجلى لنا الثقل الديموغرافي لبلدية الخروب مقارنة بمجموع البلديات المشكلة للتجمع القسنطيني كونها تضم 30% من مجموع سكانه بحجم 273232⁴ نسمة أي ثاني تجمع بعد البلدية الأم قسنطينة ب 48% مما يؤكد أن 80% من سكان التجمع يتمركزون بمختلف التجمعات الرئيسية لهما وهو ما يعكس أهمية المدينة الجديدة علي منجلي التابعة إداريا لبلدية الخروب كما سبقت الإشارة إليه.

و التي تضم بدورها على الأقل 29 في المئة من اجمالي سكان البلدية حسب ما يبينه الجدول التالي⁵ :

² المخطط التوجيهي للتهيئة و التعمير

³ المرسوم التنفيذي رقم 14-118 المؤرخ في 24 مارس 2014

⁴ المعطيات الإحصائية للمؤسسة الحضرية للتسيير المدينة الجديدة علي منجلي 2014

⁵ التعداد العام للسكن والسكان +2008 معالجة شخصية للإسقاطات السكانية 2014

جدول رقم 03: المدينة الجديدة على منجلي - الحجم السكاني مقارنة ببلدية الخروب -

البلدية	معدل النمو	عدد السكان 2014	النسبة المئوية %
الخروب	7.30	273232	100
المدينة الجديدة على منجلي	7.30	78748	29

المصدر : التعداد العام للسكن و السكان 2008+ معالجة شخصية للإسقاطات السكانية 2014

4-1 الثقل الاقتصادي للمدينة الجديدة على منجلي :

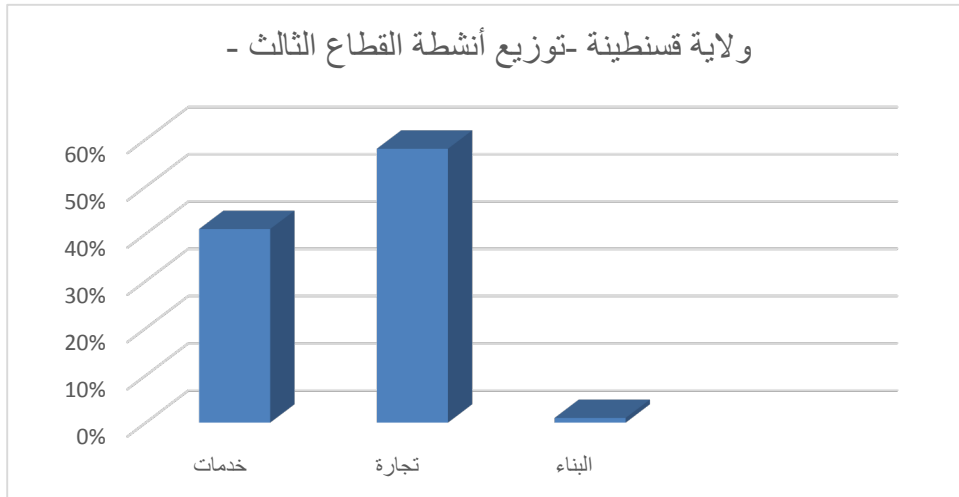
من اجل ابراز الدور و الحجم الاقتصادي للمدينة الجديدة على منجلي و يجب الإشارة الى توضيح وضعية القطاع الثالث مقارنة بباقي الأنشطة الاقتصادية الأخرى (كونه موضوع الدراسة) بولاية قسنطينة حسب النتائج المعبر عنها في الجدول التالي⁶:

جدول رقم 04: ولاية قسنطينة - توزيع أنشطة القطاع الثالث -

النشاط	البناء	تجارة	خدمات	المجموع
العدد	229	13207	9512	22948
النسبة المئوية %	1	58	41	100

المصدر : نتائج التعداد الاقتصادي للديوان الوطني للإحصاء 2011

من خلال التحليل البياني للأنشطة الاقتصادية التابعة للقطاع الثالث بتبين ان 99 % منها موزعة عبر التجارة و الخدمات مما يؤكد الأهمية و الخاصية التجارية لولاية قسنطينة



شكل رقم 01: ولاية قسنطينة - توزيع أنشطة القطاع الثالث -

⁶ - نتائج التعداد الاقتصادي والاجتماعي للديوان الوطني للإحصاء 2011

و هذا ما يؤكد ترتيبها و تصنيفها عبر التراب الوطني أو على مستوى الشرق الجزائري حيث توجد بالمرتبة الأولى ب 18% من مجموع ولايات الشمال الشرقي و الذي يضم كل من : جيجل ، سكيكدة ، عنابة ، قالمة ، الطارف ، سوق أهراس ، ميلة و قسنطينة .

1-4-1 القطاع الاقتصادي الثالث بالتجمع القسنطيني⁸:

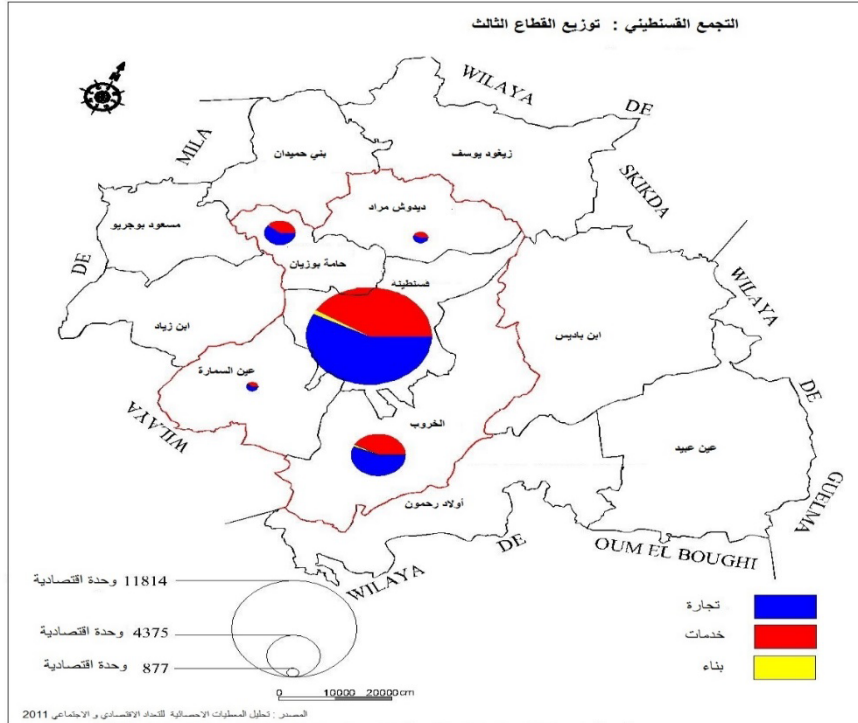
تضم البلديات المشكلة للتجمع القسنطيني 86.41% من اجمالي وحدات القطاع الثالث المقدر ب 19830 و التي تهيمن عليها بلدية قسنطينة ب 60% أي ما يعادل 11814 وحدة اقتصادية تليها مباشرة بلدية الخروب ب 22% مما يبرز أهمية الدراسة على أساس أن المدينة الجديدة علي منجلي تابعة اداريا لها مثلما ذكر سابقا و يوضحه الجدول التالي:

جدول رقم 05: التجمع القسنطيني – توزيع أنشطة القطاع الثالث عبر البلديات –

النسبة	المجموع	خدمات	تجارة	البناء	البلدية / النشاط
60%	11814	4821	6889	104	قسنطينة
9%	1704	640	1046	18	حامة بوزيان
5%	1060	453	596	11	دينوش مراد
22%	4375	1846	2470	59	الخروب
4%	877	358	509	10	عين السمارة
100%	19830	8118	11510	202	المجموع

المصدر : نتائج التعداد الاقتصادي للديوان الوطني للإحصاء 2011

شكل رقم 02: التجمع القسنطيني – توزيع أنشطة القطاع الثالث عبر البلديات

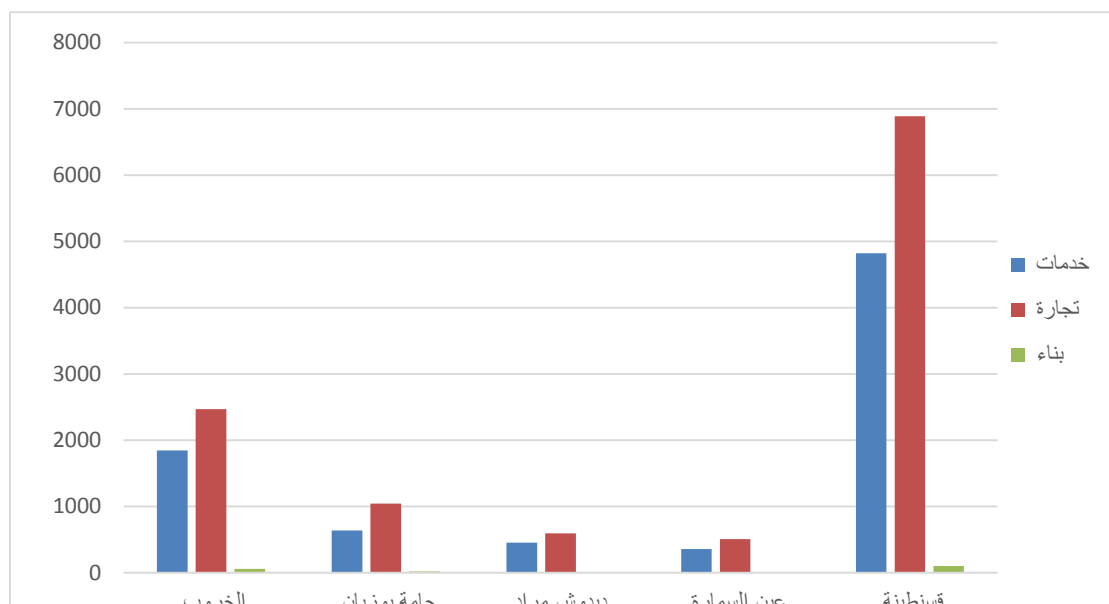


7- نتائج التعداد الاقتصادي والاجتماعي للديوان الوطني للإحصاء 2011

8- نفس المصدر السابق

القطاع الثالث وتأثيره على المجالات الحضرية: حالة المدينة الجديدة على منجلي قسنطينة

من خلال ما سبق نجد أن تركيز القطاع الثالث مجاليا مرتبط بالمدينة الأم ممثلة في بلدية قسنطينة و بدرجة أقل بلدية الخروب بمتلف تجمعاتها الحضرية في حين أن 18% الباقية تتوزع بكل من بلديات : حامة بوزيان ،ديدوش مراد و عين السمارة حسب ما تعكسه الخريطة رقم 01



2-4-1 القطاع الاقتصادي الثالث بالمدينة الجديدة على منجلي :

تتميز المدينة الجديدة على منجلي بتنوع نشاطات قطاع الخدمات عموما و أنشطة القطاع الثالث الراقى خصوصا حيث تتوزع عبر 500 نشاطات تم ترتيبها في 14 مجموعة حسب الجدول التالي:

جدول رقم 06: المدينة الجديدة على منجلي – توزيع أنشطة القطاع الثالث -

النشاطات	قطاع النشاطات
طبيب-طب أسنان –صيدلية –مركز صحي-مخبر تحاليل-مركز أشعة – بيع الأدوات الطبية	الصحة
المؤسسات البنكية – شركات التأمين – أعوان التأمينات	المالية
شركات الاتصالات الوطنية و الأجنبية – الوكالات الاشهارية	الاتصالات
الفنادق – وكالات السفر و السياحة	السياحة
محامين – موثقين- محضرين قضائيين –مترجم معتمد – محافظ حسابات – خبراء قضائيين	العدالة
نقاط بيع اعلام الي – قاعات انترنت	اعلام الي
نقاط البيع المعتمدة للشركات الوطنية و الأجنبية – محلات التكنولوجيا الحديثة و الرقمية	نقاط البيع
ثانويات – مجمعات تربية خاصة – رياض أطفال	التربية
الوكالات العقارية –المرقين العقاريين – مكاتب الدراسات – مقاولين	البناء و العقارات
مدارس السياحة	التكوين
قاعات الرياضة – الجمعيات الرياضية	الرياضة
كل المؤسسات ذات المسؤولية المحدودة و شركات التضامن	المؤسسات
كراء السيارات – ممثلي علامات السيارات – شركات ضمان ما بعد البيع	تجارة مرتبطة بالسيارات
كل أنشطة تجارة الجملة	تجارة الجملة

المصدر : تحقيق ميداني 2018

2- تحليل و تشخيص القطاع الاقتصادي الثالث بالمدينة الجديدة على منجلى 9:

تتوزع عبر المدينة الجديدة على منجلى ما مجموعه 524 وحدة اقتصادية تابعة للقطاع الثالث الراقي حسب التصنيف الذي سبق ذكره الا ان هذا التوزيع يختلف من وحدة جواريه لأخرى حيث تشكل الوحدة الجوارية 06 نقطة تركز الأنشطة بمجموع 129 وحدة أي ما يعادل 24.61 % تليها كل من الوحدات الجوارية 02 – 07 و 05 ب 74- و 69 و 72 على التوالي مشكلة مجتمعة ما يفوق 40% من مجموع النشاطات بالمدينة الجديدة على منجلى نتيجة لتواجد مجموعة من المراكز التجارية بها أو لقربها من بعض التجهيزات المهيكله لها كجامعة قسنطينة 02 و العيادة المتعددة الخدمات حسين بلقادي مما خلق نشاط و جاذبية نحو هذه الوحدات .
في حيث تتشكل لنا حلقة او مجموعة ثالثة تضم باقي الوحدات الجوارية و التي لا يتعدى مجموعها 25% من اجالي تركز النشاطات بها و هذا ما يعكسه الجدول رقم 07

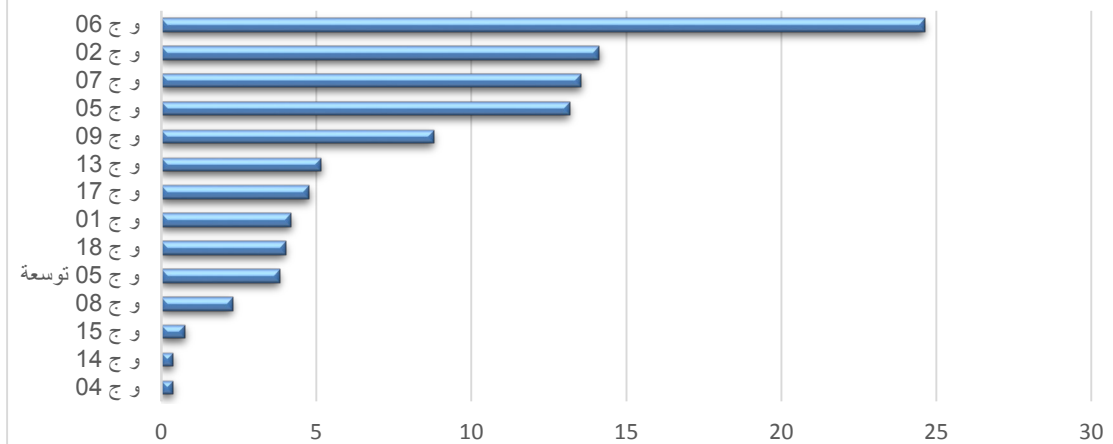
جدول رقم 07: المدينة الجديدة على منجلى – توزيع أنشطة القطاع الثالث عبر الوحدات الجوارية -

النسبة المئوية %	عدد الأنشطة	الوحدات الجوارية
4.19	22	و ج 01
14.12	74	و ج 02
0.38	2	و ج 04
13.16	69	و ج 05
3.81	20	و ج 05 توسعة
24.61	129	و ج 06
13.54	71	و ج 07
2.29	12	و ج 08
8.77	46	و ج 09
5.15	27	و ج 13
0.38	2	و ج 14
0.76	4	و ج 15
4.77	25	و ج 17
4.00	21	و ج 18
100	524	المجموع

المصدر : تحقيق ميداني 2018

⁹ - نتائج التحقيق الميداني 2018

المدينة الجديدة علي منجلي - توزيع أنشطة القطاع الثالث عبر الوحدات الجوارية -

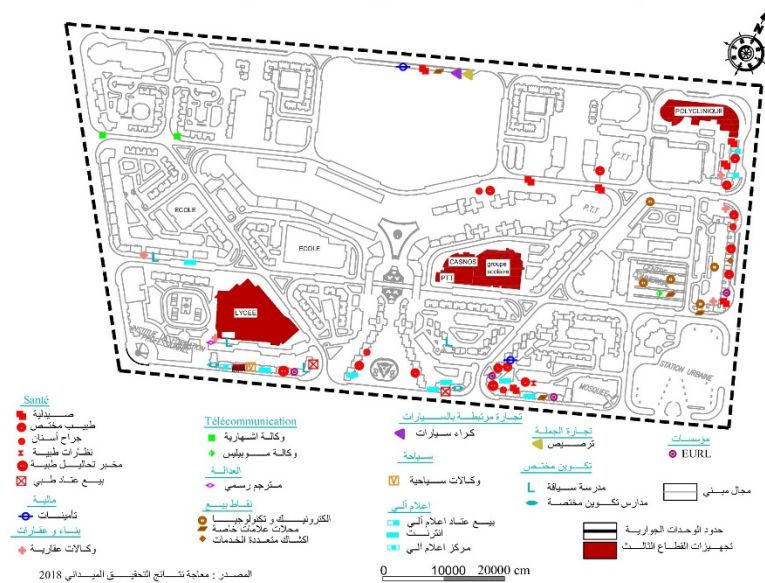


1-2 تحليل القطاع الاقتصادي الثالث عبر الوحدات الجوارية بالمدينة الجديدة على منجلي :

1-1-2 الوحدة الجوارية 2 :

تضم هذه الوحدة 74 نقطة نشاط للقطاع الثالث الراقى أي ما يعادل أكثر من 14% من اجمالي المدينة الجديدة علي منجلي مع تسجيل تركيز واضح للعيادات الطبية بها بمجموع 12 عيادة و 10 صيدليات مما يجعل قطاع الصحة بها يهيمن على 38% من اجمالي النشاطات بها.

المدينة الجديدة علي منجلي - الوحدة الجوارية 02 -
توزيع نشاطات و تجهيزات القطاع الثالث الراقى 2018

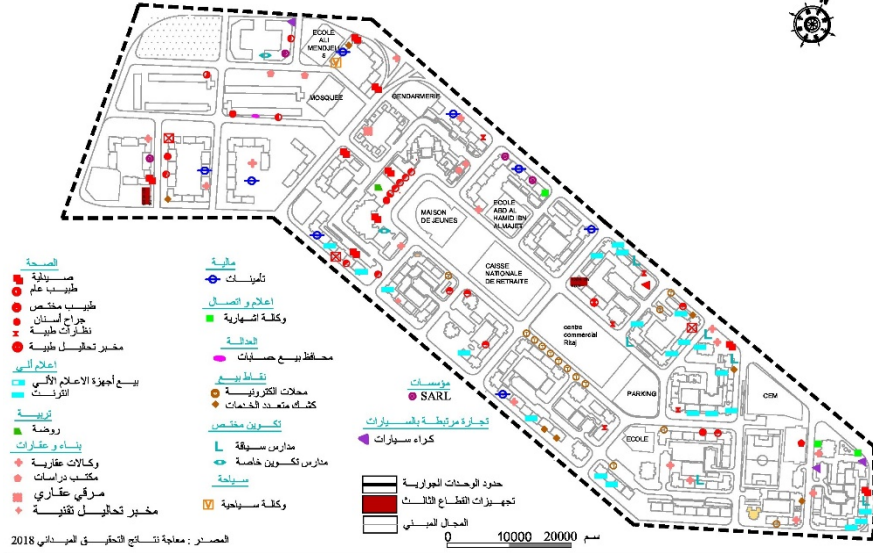


مما يؤكد أهمية الوحدة الجوارية 02 من خلال توزيع النشاطات الصحية بها كونها تتوفر على 06 أنشطة أساسية ممثلة في الأطباء ، الصيادلة ، جراحوا الأسنان كما أنهم يتوزعون عبر المحاور الرئيسية للوحدة و بمحاذات العيادة المتعددة الخدمات الدكتور بلقادي و هذا ما توضحه الخريطة السابقة رقم 02

2-1-2 الوحدة الجوارية 6 :

يتواجد بالوحدة الجوارية 06 حوالي 25% من مجموع نشاطات القطاع الثالث للمدينة الجديدة علي منجلي أي ما يعادل 129 مساحة تجارية تضم مختلف النشاطات مما يبرز أهمية هذه الوحدة تنوع النشاطات بها مقارنة بالوحدات الجوارية الأخرى أين تتوفر على 24 نشاط أهمها الوكالات العقارية و أنشطة الاعلام الألي و التكنولوجي ب 17.05% و أكثر من 22 % على التوالي حيث تشكل مجتمعة

المدينة الجديدة علي منجلي - الوحدة الجوارية 06- توزيع نشاطات و تجهيزات القطاع الثالث الراقي 2018



حوالي 35 % من مجموع النشاطات بالوحدة ككل كما يبرز أيضا تركيز للنشاطات المرتبطة بالصحة بمجموع 27% لكل من الأطباء، الصيادلة ومختلف ممارسي الصحة العمومية و هذا ما يعكسه الجدول رقم 08 و توضحه الخريطة رقم في الأعلى 03

جدول رقم 08: المدينة الجديدة علي منجلي – الوحدة الجوارية 06: توزيع أنشطة القطاع

الثالث

قطاع النشاطات	العدد	النسبة
الصحة	35	27.13
المالية	08	6.20
الاتصالات	03	2.32
العدالة	01	0.75
اعلام ألي	22	17.05
سياحة	01	0.77
نقاط البيع	22	17.05
التربية	01	0.77
بناء و عقار	19	14.72
تكوين متخصص	10	7.75
تجارة مرتبطة بالسيارات	03	2.32
مؤسسات	04	3.10
المجموع	129	100

المصدر : تحقيق ميداني 2018

ملاحظة: تم الأخذ بالوحدتين الجواريتين كعينة أو نموذج لدراسة وتشخيص القطاع الثالث بالمدينة الجديدة على منجلي لاستحالة التطرق الى باقي الوحدات الأخرى في هذا المقال.

الخاتمة

بعد دراسة و تشخيص القطاع الثالث بالمدينة الجديدة على منجلي اتضح لنا وجود مجالات لتركز أنشطة القطاع الخدماتي الراقي بالوحدات الجوارية رقم : 02،05، 05،06،06 و 09 مجتمعة و مرفقة بتجهيزات هيكلية للقطاع الثالث الراقي من جهة و للمدينة الجديدة على منجلي من جهة أخرى ممثلة خصوصا في : المستشفى العسكري ، جامعتي قسنطينة 03 و 02 ، الاقامات الجامعية ، المؤسسة العمومية الاستشفائية و مختلف المؤسسات البنكية الوطنية و الأجنبية .
هذا المجال المكون للقطاع الثالث الراقي يتشكل انطلاقا من الوحدات الجوارية الأولى والتي سبق ذكرها التي شغلت بالمدينة الجديدة على منجلي محاطة بتجهيزات أساسية للقطاع الثالث.
كما تم تأكيد العلاقة ما بين التجهيزات الموجودة بالمدينة الجديدة على منجلي مع تنوع و تركيز أنشطة القطاع الثالث الراقي مما جعل المدينة الجديدة على منجلي مجالا مستقطب وظيفيا ومستقل عمرانيا عن المدينة الأم قسنطينة.

المراجع:

Thèse de doctorat :

Yaha Aissa : Le marketing dans les entreprises des services publics (2007)

Mémoire de magistère :

Kassah Ines Laouar: Ville nouvelle Ali Mendjeli : acteurs et gouvernance dans le processus d'édification , mémoire de magistère en aménagement du territoire constantine 2007

Sabrina Acherared : Métropolisation et territoires préférentiels de la mondialisation en Algérie. Le cas de Constantine (2004)

Ammour Ben Halima, texte et réalité, les systèmes bancaire, année 1998,

Site internet :

Ministère de la justice : <http://arabic.mjustice.dz/>

Université Mentouri : www.umc.edu.dz